

# 《溧水区幸福路以南、蟾山路以西地块 土壤污染状况调查报告》

## 主要内容公示

委 托 单 位：南京溧水经济技术开发集团有限公司

主持编制机构：江苏润环环境科技有限公司

二〇二一年十月

## 摘 要

### 一、基本情况

地块名称：溧水区幸福路以南、蟾山路以西地块；

占地面积：约 64000 m<sup>2</sup>；

地理位置：南京市溧水区幸福路以南、蟾山路以西；

土地使用权人：南京溧水经济技术开发区集团有限公司；

未来规划：商住混合用地（Rb）；

土壤污染状况调查单位：江苏润环环境科技有限公司；

调查缘由：本地块由农用地拟变更为居住用地，根据《中华人民共和国土壤污染防治法》（2019年1月1日施行）第五十九条：“用途变更为住宅、公共管理与公共服务用地的，变更前应当按照规定进行土壤污染状况调查”，需开展土壤污染状况调查工作。

### 二、第一阶段土壤污染状况调查

第一阶段调查工作开展时间为2021年4月。根据资料搜集、人员访谈、现场踏勘可知，地块历史上一直为农田、水塘和西杨家边村，西杨家边村于2013年拆迁，2014年完成拆迁后，地块被闲置，地块内历史上无工业企业存在，无外来堆土和有毒有害物质，未发现土壤污染痕迹，地块内无潜在污染源，经现场踏勘，地块内部分区域被周边居民私垦为菜地，地块尚处于待开发状态。

地块周边500m范围内涉及三家非重点行业企业，分别为南京天马轴承有限公司、格满林集团有限公司和南京福迪电气有限公司。通过对三家企业的资料进行分析，结合现场踏勘和人员访谈可知，三家企业均为非重点行业企业，与本地块间隔着马路，且距离较远，对调查地块的环境影响较小。地块周边500m范围内的敏感目标主要为地表水体，水塘的水质清澈，未发生过污染现象，对调查地块的环境影响较小。

### 三、调查结论

经场地调查的历史资料收集、现场踏勘、人员访谈，确认场地无明确的造成土壤污染的来源。根据《建设用地土壤污染状况调查技术导则》（HJ25.1-2019）等相关技术规范规定，可以在第一阶段得出**该地块不属于污染地块**的结论，满足后续规划用地土壤环境质量要求。

## 前言

本次调查地块位于溧水区幸福路以南、蟾山路以西，占地总面积约 6.4 万 m<sup>2</sup>，分为南北两个地块，北地块占地面积约为 2.6m<sup>2</sup>，南地块占地面积约为 3.8 万 m<sup>2</sup>。

根据《南京市溧水区机场路以北片区控制性详细规划修编》，本地块后续规划为商住混合用地（Rb），根据《中华人民共和国土壤污染防治法》（2019 年 1 月 1 日施行）第五十九条：“用途变更为住宅、公共管理与公共服务用地的，变更前应当按照规定进行土壤污染状况调查”。现土地使用权人（南京溧水经济技术开发集团有限公司）委托江苏润环环境科技有限公司对本地块开展土壤污染状况调查工作。

在接受委托后，我单位依据《建设用地土壤污染状况调查技术导则》（HJ25.1-2019）等相关法律法规要求，开展了第一阶段土壤污染状况调查，进行了资料收集、人员访谈及现场踏勘工作，最终完成了本地块土壤污染状况调查工作。

## 一、地块概况

### 1、地块位置、面积、现状用途和规划用途

本地块位于南京市溧水经济技术开发区北侧原西杨家边村，地块东侧为蟾山路，南侧为润淮大道，北侧为规划的幸福路，西侧为农田和荒地。

调查地块总面积约为 6.4 万 m<sup>2</sup>，分为南北两个地块，北地块占地面积约为 2.6 万 m<sup>2</sup>，南地块占地面积约为 3.8 万 m<sup>2</sup>。本地块调查范围见图 1.1-2。

根据资料收集及人员访谈得知，本地块原为西杨家边村的农田、宅基地和水塘，2013 年，溧水经济开发区为加快推进基础设施建设，对西杨家边村及其周边区域实施拆迁，于 2014 年左右完成拆除工作。2014 年至今本地块空置，地块内部分区域被周边居民私垦为菜地。根据《南京市溧水区机场路以北片区控制性详细规划修编》，本地块后期土地利用类型为 Rb 商住混合用地。



图 1.1-1 本地块位置图

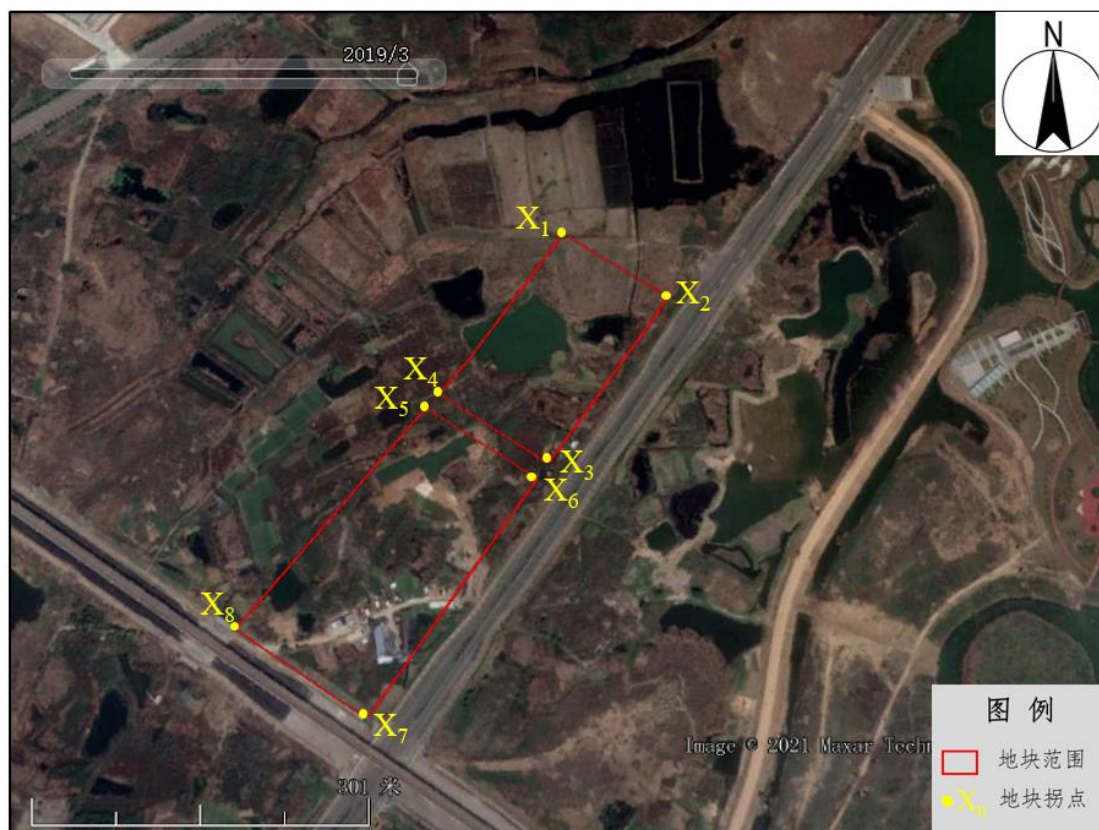


图 1.1-2 调查范围示意图

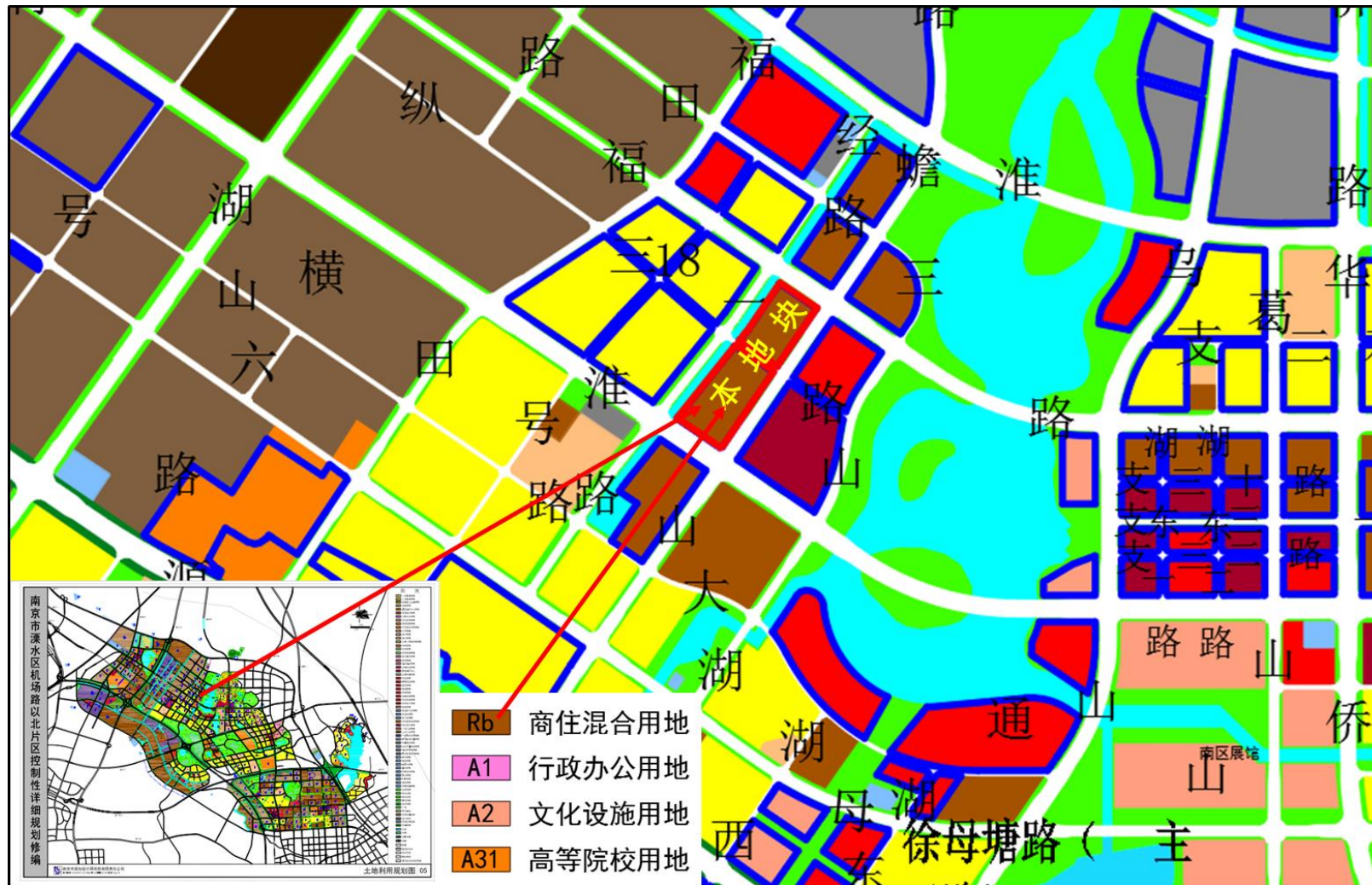


图 1.1-3 本地块用地规划图

## 二、第一阶段调查主要内容

### 1、场地历史用途变迁的回顾

根据人员访谈了解到，本地块历史用途较简单，2013年以前一直为农田、水塘和西杨家边村，2013年村庄开始拆迁，2014年村庄拆迁完成，后一直为荒地，处于待开发状态，经现场踏勘，地块内平整区域被周边居民私垦为菜地。

### 2、场地曾经污染排放情况的回顾

根据人员访谈结果可知，地块历史至今无工业企业存在，无工业废水排放、无外来堆土、无固体废弃物堆放与倾倒、固废填埋等，地块内无地下构筑物（储罐、管线等）。村庄拆除后地块一直为荒地，近两年地块内部分区域被周边居民私垦为菜地。

### 3、周边潜在污染源的回顾

根据人员访谈和现场踏勘了解，地块500m范围内存在三家企业。其中，南京天马轴承有限公司，从事机车车辆主要零部件设计与制造，铁路高速客车车轴用精密轴承及其零部件的开发、生产和销售，企业于2019年左右投产，距离本地块约425m；格满林集团有限公司，主要从事计算机机房装修墙面专用金属面夹芯板（彩钢板）的生产，企业于2015年左右投产，距离本地块约351m；南京福迪电气有限公司，主要从事通用机械设备、工业自动化设备、电气设备及配件和电子元器件的制造和销售，企业于2019年左右投产，距离本地块约389m。

综上，地块周边企业距离较远，对本地及周边居民区环境影响的可能性较小。

### 4、突发环境事件及处置措施情况

综合所有访谈内容描述：本地块历史至今均未发生过环境突发事件或环境污染事故。

## 5、调查结论

根据前期针对地块的资料收集、现场踏勘及人员访谈情况，地块内最早为农田、水塘和西杨家边村。地块中村庄于 2013 年拆迁，2014 年拆迁完成后，地块处于闲置状态，现地块内部分区域被周边居民私垦为菜地，处于待开发状态。地块历史上无工业企业，未发生过不明废物或外来堆土倾倒的现象。地块内无可疑污染源。

地块周边敏感目标主要为地表水体，水塘分布在地块内和地块四周，水塘水质清澈，未发生过污染状况。周边企业主要分布在地块西北和西南方向，在本地块 500m 范围内，涉及到南京天马轴承有限公司、格满林集团有限公司和南京福迪电气有限公司，通过对三家企业的资料分析，结合现场踏勘情况、人员访谈资料可知，三家企业对调查地块土壤和地下水环境影响较小。

由上述地块内部及周边污染识别情况可得调查结论：本次调查地块（溧水区幸福路以南、蟾山路以西地块）历史上为农田、水塘和村庄，不存在工业企业、外来堆土等污染源，受周边环境影响较小，地块受到污染的可能性低，地块环境处于可接受水平，根据《建设用地土壤污染状况调查技术导则》（HJ25.1-2019）中的工作程序，**该地块不属于污染地块**，土壤污染状况调查活动可以结束。